

Conjoncture régionale Haute-Loire 2015



BILAN 2014

Depuis 2012, la Haute-Loire arrivait, tant bien que mal, à conserver une situation plus favorable que le reste de la région. Alors que les prévisions des chefs d'entreprise donnaient encore ce département en meilleure posture, 2014 s'est finalement avérée plus tendue que prévu.

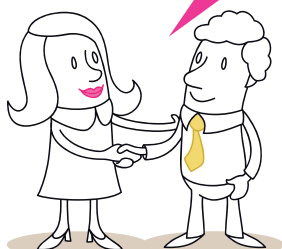
Seul indicateur positif par rapport à l'Auvergne : le niveau d'activité. Une entreprise sur trois a enregistré une progression de son chiffre d'affaires en 2014 par rapport à 2013, et une sur quatre l'a maintenu (soit respectivement +3 points et +2 points / moyenne Auvergne). A l'inverse, 42% des chefs d'entreprise de la Haute-Loire ont connu une baisse d'activité, une proportion légèrement inférieure à la moyenne régionale (-1 point).

Contrairement à l'Auvergne où leur activité baisse, les commerces altiligériens s'inscrivent plutôt dans la stabilité (+7 points / moyenne départementale), une évolution bienvenue dans la mesure où ce secteur avait particulièrement souffert les années précédentes. Le BTP et l'industrie comptent, eux, la plus forte proportion d'entreprises ayant enregistré des baisses d'activité (respectivement +24 et +6 points / moyenne départementale). L'éclaircie vient des services, avec un solde d'opinions positif entre la part d'entreprises ayant enregistré une hausse d'activité et celle ayant noté une baisse (+8 points). Elles sont ainsi 42% à avoir connu une reprise d'activité en 2014 (+9 points par rapport à la moyenne départementale et +6 points / moyenne Auvergne), soit un des plus forts pourcentages de la région, avec le Cantal.

Mais ces résultats relativement bons en termes d'activité ont été obtenus au détriment de tous les autres indicateurs, fortement orientés à la baisse. Si 63% des entreprises arrivent encore à maintenir leur niveau d'emploi, on s'aperçoit, d'année en année, que cette proportion s'amenuise (-9 points par rapport au bilan 2013), notamment dans les activités secondaires. Quant aux investissements et autres indicateurs financiers, ils subissent une dégradation très significative : plus de la moitié des entreprises les a vus diminuer en 2014.

27% dans le commerce ;
11% dans la construction ;
23% dans l'industrie ; 39%
dans les services ; 92% ont
moins de 20 salariés ;
8% ont 20 salariés et plus.

Enquête réalisée
par mail du 27 janvier
au 6 février 2015.
306 répondants



PERSPECTIVES 2015

Les perspectives pour 2015 ne laissent pas entrevoir d'embellie significative. Certes, la majorité des entreprises espère renouer avec une certaine stabilité, mais quels que soient l'indicateur et le secteur, la proportion d'entreprises prévoyant encore une dégradation de la situation prévaut sur celle anticipant une reprise. 33% des entreprises sont d'ailleurs plutôt pessimistes pour les mois à venir.

De tous les secteurs, la construction reste le plus négatif, et notamment en termes d'investissement et de santé financière, où près des deux tiers des répondants annoncent des baisses. Les commerces, hormis en termes d'emplois où ils devraient être proportionnellement les plus nombreux à garantir une stabilité (dans plus d'un cas sur trois), anticipent eux aussi une nouvelle détérioration de leur activité, investissement, marges et rentabilité. Les services ne sont guère plus épargnés et anticipent une évolution sur 2015 proche de celle attendue par les industriels. Mais c'est quand même sur ces deux derniers secteurs que quelques signes plus positifs peuvent être trouvés : plus forte proportion d'entreprises prévoyant des hausses d'activité (respectivement +1 et +3 points / moyenne départementale), d'investissement (+3 et +9 points) et de rentabilité (+2 et +4 points), des proportions qui restent cependant bien en-deçà des moyennes régionales.

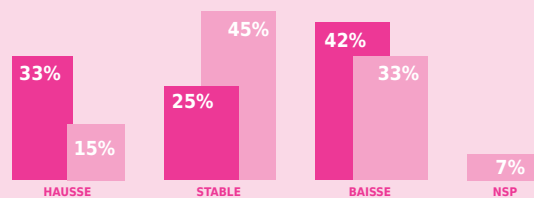
Alors que le département dispose d'un tissu de PME reconnues pour leur qualité et leur dynamisme, les chefs d'entreprise de Haute-Loire se sentiraient-ils moins prêts à bénéficier des retombées positives que l'on pourrait attendre d'un contexte économique plus favorable (cours du pétrole, parité euro-dollar, reprise européenne, faiblesse des taux d'intérêt...) ? Les prévisions pour les carnets de commandes montrent, en effet, un solde d'opinions négatif entre les tenants des hausses et des baisses (-14 points pour l'industrie ; -13 points dans les services) et ce ne sont pas les perspectives attendues pour les ventes à l'export qui devraient compenser l'atonie du marché domestique.

A défaut de la conquête de marchés plus lointains, les entreprises de Haute-Loire lorgnent déjà sur Rhône-Alpes et sont, de loin, les plus positives sur le rapprochement de l'Auvergne avec cette région (55%, contre 47% au niveau régional).

La proximité géographique explique certainement ce sentiment, ainsi que des habitudes de travail déjà bien ancrées entre ces deux territoires. 78% des répondants ont déjà une activité avec Rhône-Alpes (contre 68% pour l'Auvergne) et 11% des entreprises altiligériennes réalisent plus de la moitié de leur chiffre d'affaires sur cette région (contre 7% pour l'Auvergne). Et cela ne devrait pas s'arrêter là : une entreprise sur trois pense que la construction d'une grande région Auvergne - Rhône-Alpes leur permettra d'avoir des débouchés plus importants sur la partie rhônalpine (+9 points / moyenne régionale), un sentiment spécifique aux entreprises de Haute-Loire.

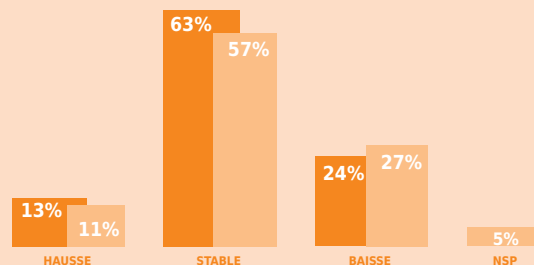
Activité

EN % DE RÉPONDANTS		↗	→	↘	?
2014/2013 ÉVOLUTION CONSTATÉE	Commerce	29%	32%	39%	
	Construction	12%	22%	66%	
	Industrie	31%	21%	48%	
	Services	42%	24%	34%	
	TOTAL	33%	25%	42%	
2015/2014 ÉVOLUTION PRÉVISIONNELLE	Commerce	15%	43%	35%	7%
	Construction	3%	39%	55%	3%
	Industrie	18%	47%	28%	7%
	Services	16%	47%	28%	9%
	TOTAL	15%	45%	33%	7%



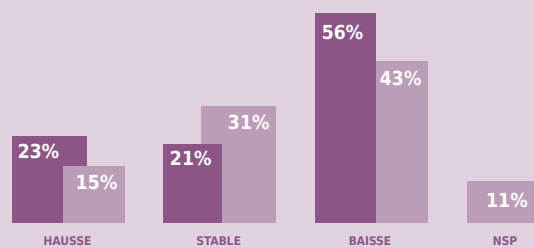
Emploi

EN % DE RÉPONDANTS		↗	→	↘	?
2014/2013 ÉVOLUTION CONSTATÉE	Commerce	11%	73%	16%	
	Construction	4%	53%	43%	
	Industrie	20%	53%	27%	
	Services	13%	65%	22%	
	TOTAL	13%	63%	24%	
2015/2014 ÉVOLUTION PRÉVISIONNELLE	Commerce	11%	64%	23%	2%
	Construction	0%	47%	53%	0%
	Industrie	19%	48%	26%	7%
	Services	10%	60%	23%	7%
	TOTAL	11%	57%	27%	5%



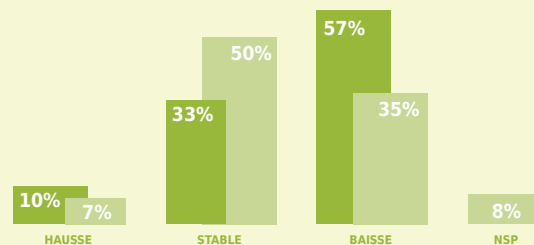
Investissement

EN % DE RÉPONDANTS		↗	→	↘	?
2014/2013 ÉVOLUTION CONSTATÉE	Commerce	22%	22%	56%	
	Construction	17%	20%	63%	
	Industrie	24%	23%	53%	
	Services	25%	19%	56%	
	TOTAL	23%	21%	56%	
2015/2014 ÉVOLUTION PRÉVISIONNELLE	Commerce	8%	36%	42%	14%
	Construction	6%	23%	65%	6%
	Industrie	24%	32%	35%	9%
	Services	18%	29%	40%	13%
	TOTAL	15%	31%	43%	11%



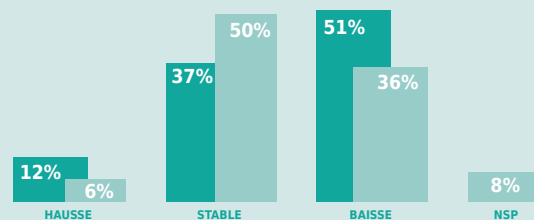
Marges

EN % DE RÉPONDANTS		↗	→	↘	?
2014/2013 ÉVOLUTION CONSTATÉE	Commerce	11%	39%	50%	
	Construction	7%	10%	83%	
	Industrie	5%	43%	52%	
	Services	13%	29%	58%	
	TOTAL	10%	33%	57%	
2015/2014 ÉVOLUTION PRÉVISIONNELLE	Commerce	6%	54%	32%	8%
	Construction	3%	33%	61%	3%
	Industrie	10%	49%	33%	8%
	Services	7%	52%	32%	9%
	TOTAL	7%	50%	35%	8%



Trésorerie

EN % DE RÉPONDANTS		↗	→	↘	?
2014/2013 ÉVOLUTION CONSTATÉE	Commerce	11%	34%	55%	
	Construction	6%	25%	69%	
	Industrie	15%	40%	45%	
	Services	14%	40%	46%	
	TOTAL	12%	37%	51%	
2015/2014 ÉVOLUTION PRÉVISIONNELLE	Commerce	5%	49%	36%	10%
	Construction	3%	30%	64%	3%
	Industrie	7%	57%	31%	5%
	Services	7%	53%	30%	10%
	TOTAL	6%	50%	36%	8%



Rentabilité

EN % DE RÉPONDANTS		↗	→	↘	?
2014/2013 ÉVOLUTION CONSTATÉE	Commerce	14%	33%	53%	
	Construction	4%	23%	73%	
	Industrie	14%	39%	47%	
	Services	16%	35%	49%	
	TOTAL	14%	34%	52%	
2015/2014 ÉVOLUTION PRÉVISIONNELLE	Commerce	9%	46%	34%	11%
	Construction	3%	33%	61%	3%
	Industrie	14%	50%	28%	8%
	Services	12%	47%	30%	11%
	TOTAL	10%	46%	35%	9%

