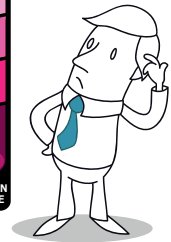


# Conjoncture régionale Allier 2015



## BILAN 2014

Les années passent, les tendances se confirment. 2014 s'inscrit comme une nouvelle année bien sombre pour les entreprises de l'Allier, plaçant ce département comme le plus touché de la région.

Si, d'une manière générale, les proportions d'entreprises ayant indiqué une amélioration des indicateurs restent, à un point près, similaires à la moyenne régionale, c'est du côté des entreprises ayant signalé des baisses que les pourcentages sont différents, généralement de 3 points supérieurs dans l'Allier à la moyenne Auvergne. **Mais les spécificités des réponses des entreprises de l'Allier viennent principalement des différences sectorielles.**

Le commerce apparaît, et de loin, comme le secteur ayant le plus souffert en 2014. 61% des chefs d'entreprise annoncent des baisses d'activité, soit 14 points de plus qu'au niveau régional. Même tendance pour l'investissement, les marges, la trésorerie et la rentabilité, où l'on retrouve les pourcentages de baisse les plus élevés de la région (respectivement +7, +4, +3 et +3 points par rapport à l'Auvergne).

A contrario, la construction, l'industrie et, dans une moindre mesure, les services semblent avoir été un peu plus préservés. Des résultats qui restent relatifs puisque ces plus fortes proportions à la hausse ne suffisent quand même pas à compenser les pourcentages de baisse exprimés.

Conséquence de ces années difficiles, les radiations d'entreprises enregistrées par les tribunaux de commerce de l'Allier ont progressé de 2% en 2014 par rapport à 2013, positionnant le département comme le seul, avec le Puy-de-Dôme, où le nombre de radiations a augmenté (Auvergne : -4%). Sur la même période, le nombre d'ouvertures de procédures collectives a légèrement diminué (-2% contre -7% en Auvergne), mais parmi celles-ci, les liquidations pures et simples ont augmenté de 6% (-3% en Auvergne) tandis que les mises en redressement judiciaire regressaient (-12% contre +3% en Auvergne).

32% dans le commerce ;  
14% dans la construction ;  
17% dans l'industrie ;  
37% dans les services ; 86%  
ont moins de 20 salariés ;  
14% ont 20 salariés et plus.

Enquête réalisée  
par mail du 27 janvier  
au 6 février 2015.  
225 répondants



## PERSPECTIVES 2015

La situation des entreprises ne devrait pas significativement évoluer en 2015. Et, à ce titre, l'Allier ne déroge pas à la tendance morose relevée au niveau régional. Difficile alors de regorger d'optimisme au vu des réponses des entreprises ? Pas si sûr ! Là encore des différences sectorielles apparaissent, plaçant l'Allier dans une situation à part.

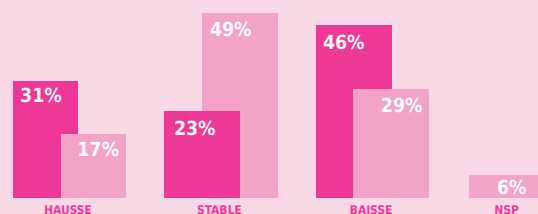
Le commerce et la construction devraient être encore très affectés par la conjoncture en 2015. Aucune embellie ne se dessine vraiment pour ces deux secteurs qui affichent encore des soldes d'opinions fortement négatifs entre la part des entreprises anticipant des hausses et celles prévoyant des baisses. Tous les indicateurs sont concernés et, en particulier, l'investissement et les ratios financiers pour lesquels plus de la moitié des entreprises répondantes envisage des baisses.

**Mais ce sombre panorama doit être relativisé par des perspectives plutôt encourageantes dans l'industrie.** Plus d'un industriel sur trois attend une reprise de son activité en 2015 (soit 11 points de plus qu'au niveau régional et 20 points de plus que les industriels du département qui anticipent des baisses). Ils sont également entre 20 et 30% à prévoir une amélioration de leur situation selon les autres indicateurs, des pourcentages là encore bien supérieurs aux autres secteurs du département, voire de l'Auvergne. Pas étonnant donc que l'on retrouve aussi dans ce secteur des chefs d'entreprise parmi les plus optimistes de la région.

L'intégration de l'Auvergne à la 2<sup>ème</sup> région de France n'est peut-être pas totalement étrangère à ce regain d'optimisme des industriels de l'Allier. Ils sont ainsi 62% à penser que cela aura un effet positif pour leur entreprise (+13 points par rapport à la moyenne départementale et à la moyenne des industriels régionaux). De tous les secteurs qui voient plutôt cette fusion d'un bon œil (49% en moyenne pour les répondants de l'Allier), seuls les commerces restent un peu moins enthousiastes, 41% estimant que cela n'aura pas d'effet sur leur entreprise. Il est vrai que des courants d'affaires bien établis existent déjà entre l'ouest de la région Rhône-Alpes et l'est du département, grâce notamment à l'ouverture des commerces le dimanche à Vichy. Sauf modification conséquente de l'offre, le rapprochement administratif ne devrait pas fondamentalement changer la donne pour ce secteur.

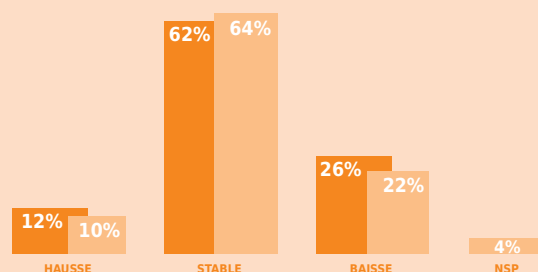
Activité

EN % DE RÉPONDANTS		↗	→	↘	?
<b>2014/2013 ÉVOLUTION CONSTATÉE</b>	Commerce	22%	17%	61%	
	Construction	37%	16%	47%	
	Industrie	32%	30%	38%	
	Services	36%	30%	34%	
	<b>TOTAL</b>	<b>31%</b>	<b>23%</b>	<b>46%</b>	
<b>2015/2014 ÉVOLUTION PRÉVISIONNELLE</b>	Commerce	11%	52%	32%	5%
	Construction	6%	45%	39%	10%
	Industrie	34%	49%	14%	3%
	Services	18%	47%	28%	7%
	<b>TOTAL</b>	<b>17%</b>	<b>49%</b>	<b>29%</b>	<b>6%</b>



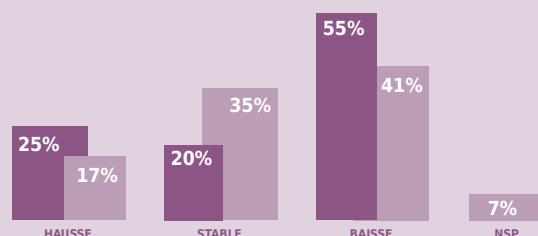
Emploi

EN % DE RÉPONDANTS		↗	→	↘	?
<b>2014/2013 ÉVOLUTION CONSTATÉE</b>	Commerce	4%	67%	29%	
	Construction	16%	62%	22%	
	Industrie	19%	52%	29%	
	Services	13%	63%	24%	
	<b>TOTAL</b>	<b>12%</b>	<b>62%</b>	<b>26%</b>	
<b>2015/2014 ÉVOLUTION PRÉVISIONNELLE</b>	Commerce	9%	59%	28%	4%
	Construction	10%	55%	29%	6%
	Industrie	10%	77%	10%	3%
	Services	13%	65%	17%	5%
	<b>TOTAL</b>	<b>10%</b>	<b>64%</b>	<b>22%</b>	<b>4%</b>



Investissement

EN % DE RÉPONDANTS		↗	→	↘	?
<b>2014/2013 ÉVOLUTION CONSTATÉE</b>	Commerce	18%	22%	60%	
	Construction	14%	24%	62%	
	Industrie	37%	19%	44%	
	Services	28%	18%	54%	
	<b>TOTAL</b>	<b>25%</b>	<b>20%</b>	<b>55%</b>	
<b>2015/2014 ÉVOLUTION PRÉVISIONNELLE</b>	Commerce	14%	35%	43%	8%
	Construction	11%	26%	59%	4%
	Industrie	29%	38%	30%	3%
	Services	15%	37%	37%	11%
	<b>TOTAL</b>	<b>17%</b>	<b>35%</b>	<b>41%</b>	<b>7%</b>



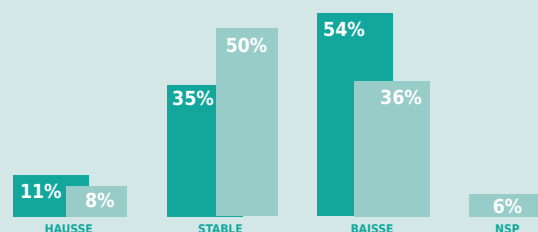
Marges

EN % DE RÉPONDANTS		↗	→	↘	?
<b>2014/2013 ÉVOLUTION CONSTATÉE</b>	Commerce	6%	41%	53%	
	Construction	7%	19%	74%	
	Industrie	18%	35%	47%	
	Services	12%	34%	54%	
	<b>TOTAL</b>	<b>10%</b>	<b>34%</b>	<b>56%</b>	
<b>2015/2014 ÉVOLUTION PRÉVISIONNELLE</b>	Commerce	3%	60%	31%	6%
	Construction	0%	35%	55%	10%
	Industrie	20%	54%	23%	3%
	Services	10%	50%	30%	10%
	<b>TOTAL</b>	<b>8%</b>	<b>52%</b>	<b>33%</b>	<b>7%</b>



Trésorerie

EN % DE RÉPONDANTS		↗	→	↘	?
<b>2014/2013 ÉVOLUTION CONSTATÉE</b>	Commerce	10%	31%	59%	
	Construction	3%	42%	55%	
	Industrie	21%	41%	38%	
	Services	11%	31%	58%	
	<b>TOTAL</b>	<b>11%</b>	<b>35%</b>	<b>54%</b>	
<b>2015/2014 ÉVOLUTION PRÉVISIONNELLE</b>	Commerce	6%	53%	38%	3%
	Construction	0%	35%	55%	10%
	Industrie	22%	53%	19%	6%
	Services	6%	52%	34%	8%
	<b>TOTAL</b>	<b>8%</b>	<b>50%</b>	<b>36%</b>	<b>6%</b>



Rentabilité

EN % DE RÉPONDANTS		↗	→	↘	?
<b>2014/2013 ÉVOLUTION CONSTATÉE</b>	Commerce	13%	30%	57%	
	Construction	10%	39%	51%	
	Industrie	20%	37%	43%	
	Services	14%	37%	49%	
	<b>TOTAL</b>	<b>14%</b>	<b>35%</b>	<b>51%</b>	
<b>2015/2014 ÉVOLUTION PRÉVISIONNELLE</b>	Commerce	11%	51%	33%	5%
	Construction	3%	29%	55%	13%
	Industrie	28%	47%	19%	6%
	Services	18%	44%	30%	8%
	<b>TOTAL</b>	<b>15%</b>	<b>44%</b>	<b>33%</b>	<b>8%</b>

